



L'inclusion chez les jeunes enfants : des pratiques prometteuses

Symposium provincial

Vendredi 20 janvier 2012

Cahier des participants





Pourquoi le développement de la petite enfance est-il important?

we engage engager

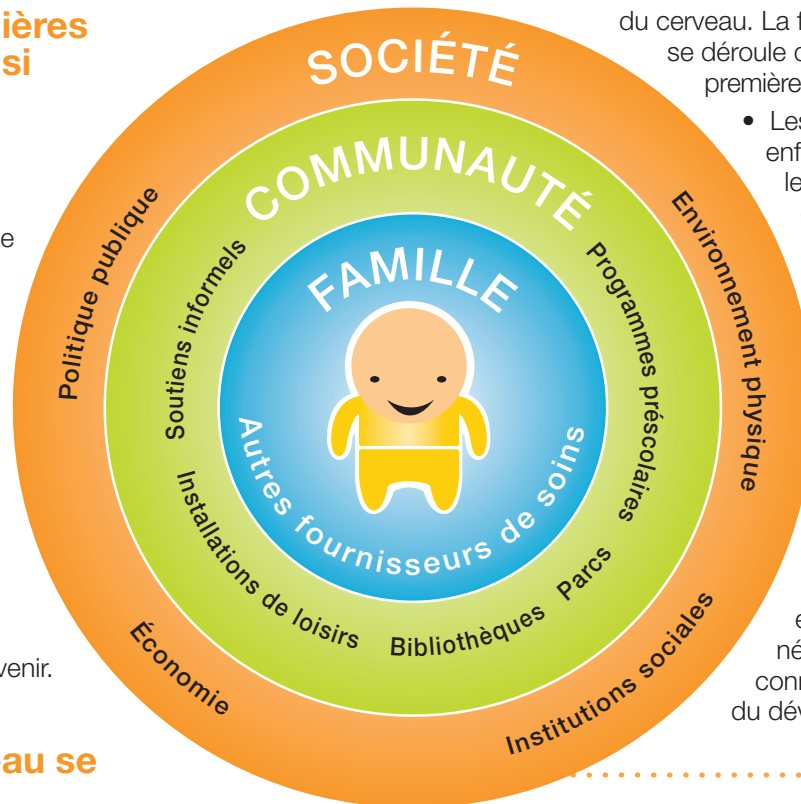
Le développement de la petite enfance prépare l'avenir des enfants et détermine en grande partie leur degré de réussite scolaire, leur santé tant physique que mentale, leur comportement, les relations qu'ils construisent et leur bien-être en général. Les premières expériences dans la vie d'un enfant se gravent dans le cerveau et jettent les bases de son développement affectif, social, intellectuel et physique à venir. La petite enfance fournit des occasions propices pour influencer positivement la vie des enfants, mais comporte également des risques d'influencer négativement leur développement.

Pourquoi les premières années sont-elles si cruciales pour le développement humain?

Grâce aux récents travaux de recherche scientifique, nos connaissances sur la façon dont le cerveau se développe sont aujourd'hui plus approfondies. Le cerveau évolue très rapidement entre la naissance et l'âge de trois ans. Les connexions qui se forment dans le cerveau au cours de ces premières années jettent la base du développement humain beaucoup plus complexe à venir.

Comment le cerveau se développe-t-il?

- Le développement du cerveau est le résultat d'interactions complexes entre les gènes et l'environnement, entre l'inné et l'acquis.
- Chaque enfant qui vient au monde possède des milliards de cellules dans le cerveau. Ces cellules contiennent des gènes qui forment le plan d'ensemble du développement



du cerveau. La façon dont ce plan d'ensemble se déroule dépend en grande partie des premières expériences que vit un enfant.

- Les relations qu'entretient un enfant et l'environnement dans lequel il grandit stimulent son cerveau. Au fur et à mesure que le cerveau réagit et s'adapte, des connexions se forment entre ces cellules. Ces connexions forment à leur tour des réseaux qui régissent différentes fonctions physiques, comportementales et cognitives, notamment l'audition, la vue, le langage, l'apprentissage et la mémoire.
- La répétition de ces expériences, positives ou négatives, renforce ces connexions et établit le cadre du développement futur.

Quelles sortes de premières expériences influent sur le développement?

Les premières expériences dans la vie des enfants sont façonnées par l'environnement physique et social dans lequel ils grandissent et elles jouent un rôle décisif dans le développement de leur cerveau.

Quand le cerveau a-t-il fini de se développer?

Le cerveau continue à se développer tout au long de la vie, mais il demeure beaucoup plus malléable et ouvert au changement pendant la petite enfance. Les connexions du cerveau qui régissent les fonctions élémentaires, notamment la cognition et le comportement, s'effectuent au cours des premières années. Une fois formées, ces connexions sont plus difficiles à modifier.

Pourquoi le développement de la petite enfance est-il important?

- Au Canada, la majorité des jeunes enfants se développent bien. Toutefois, 27 pour cent de jeunes Canadiens éprouvent des difficultés quand ils commencent la maternelle.
- Un enfant de maternelle sur quatre a des difficultés à accomplir des tâches élémentaires comme tenir un crayon, suivre des directives et s'entendre avec les autres.

- Un plus grand pourcentage d'enfants qui grandissent dans un milieu pauvre et socialement défavorisé est vulnérable. Pourtant, le plus grand nombre d'enfants vulnérables sont issus de la classe moyenne, et ce, en raison de la taille de la classe moyenne au Canada (75 pour cent de toutes les familles).
- Donner aux enfants un bon départ permet de diminuer le taux de délinquance juvénile, les problèmes de toxicomanie, de décrochage scolaire, les troubles d'apprentissage, l'obésité et beaucoup d'autres problèmes.
- Investir dans les premières années de la vie d'un enfant est rentable. Selon des estimations, chaque dollar investi dans la petite enfance permet d'économiser trois dollars en dépenses pour les enfants d'âge scolaire et huit dollars en éducation pour les adultes.



Comment peut-on appuyer le développement sain de la petite enfance?

Le développement de la petite enfance est une ronde dynamique entre l'action et l'interaction, une relation de réciprocité entre l'enfant et son environnement. Les milieux qui favorisent l'épanouissement et qui sont stimulants, cohérents et sécuritaires créent les connexions dans le cerveau qui sont nécessaires à un développement sain.



Coucou!

Pour de plus amples renseignements, veuillez consulter le site www.ecdmapping.alberta.ca

Government of Alberta

Alberta

Vers un brillant avenir pour les jeunes enfants albertains

Le projet de cartographie des données sur le développement de la petite enfance (ECMap) est financé par Alberta Education et fait partie de l'initiative de cartographie des données sur le développement de la petite enfance de l'Alberta. Ce projet est mené par le Community-University Partnership, University of Alberta.

Vos réactions à la recherche et à la présentation des docteurs Kolb et Gibb

Inscrivez vos idées/vos réactions aux questions ci-dessous (sentez-vous à l'aise de dépasser le cadre de ces questions pour ajouter autre chose en réagissant à la présentation) :

- Quelles sont vos premières impressions?

- Qu'est-ce qui vous semble porteur d'espoir dans ces recherches? Quelles possibilités y voyez-vous?

- Qu'est-ce qui vous pose le plus de défis?

- Qu'est-ce que ces recherches veulent dire pour vous (pour votre travail, votre école, votre communauté d'apprenants)?

- Comment votre propre environnement de la petite enfance reflète-t-il ce que les recherches nous disent au sujet du développement du cerveau et des comportements?

- Quelles autres questions avez-vous?

Vos réactions à la présentation « Pratiques prometteuses » (Corine Gannon et Barb Reid)

- Qu'est-ce que les présentateurs ont dit qui vous a fait réfléchir à votre approche de l'éducation inclusive? **OU** Qu'est-ce que les présentateurs ont dit qui a validé ce que vous faites dans vos approches de l'éducation inclusive?

- Quelles pourraient être, pour votre enseignement, les implications des recherches et des pratiques prometteuses présentées? Qu'est ce que vous pourriez continuer à faire? Qu'est-ce que vous pourriez changer?

- Partagez une stratégie d'enseignement inclusive dont vous vous êtes servi(e) qui a beaucoup contribué à la promotion du programme inclusif dans votre environnement de la petite enfance. Quels effets a-t-elle eus sur l'apprentissage des parents, des élèves ou du personnel, et quelles preuves vous ont confirmé l'efficacité de la stratégie?

- Quelles autres questions avez-vous?

Vos réactions à la présentation « Pratiques prometteuses » (Michelle MacKinnon et Lynn Hestbak)

- Qu'est-ce que les présentateurs ont dit qui vous a fait réfléchir à votre approche de l'éducation inclusive? **OU** Qu'est-ce que les présentateurs ont dit qui a validé ce que vous faites dans vos approches de l'éducation inclusive?

- Quelles pourraient être, pour votre enseignement, les implications des recherches et des pratiques prometteuses présentées? Qu'est ce que vous pourriez continuer à faire? Qu'est-ce que vous pourriez changer?

- Partagez une stratégie d'enseignement inclusive dont vous vous êtes servi(e) qui a beaucoup contribué à la promotion du programme inclusif dans votre environnement de la petite enfance. Quels effets a-t-elle eus sur l'apprentissage des parents, des élèves ou du personnel, et quelles preuves vous ont confirmé l'efficacité de la stratégie?

- Quelles autres questions avez-vous?

Questions de conversation supplémentaires

1. Quelle est votre réaction initiale à l'information présentée aujourd'hui? Qu'est-ce qui vous semble porteur d'espoir là-dedans? Qu'est-ce qui vous pose plus de défis?
2. Après avoir écouté les invités d'aujourd'hui, et compte tenu de votre propre pratique dans le domaine de l'apprentissage précoce, quels sont **trois points clés** dont vous aimeriez vous souvenir au sujet de l'apprentissage précoce et de l'inclusion?
3. Les professionnels travaillant avec les petits enfants discutent souvent de *l'apprentissage par le jeu*. Quelles sont deux idées importantes de la recherche présentée qui portent sur le jeu et l'apprentissage des enfants entre la naissance et l'âge de huit ans?
4. Qu'est-ce que les membres du panel ont dit qui vous a fait réfléchir sur votre approche de l'éducation inclusive? **OU** Qu'est-ce qu'ils ont dit qui a validé vos propres pratiques inclusives dans le domaine de la petite enfance?
5. Si l'on vous demandait de prendre l'initiative pour animer une communauté d'apprenants visant les pratiques inclusives en apprentissage précoce dans votre école ou votre garderie, quel élément clé proposeriez-vous à votre équipe comme priorité des 12 prochains mois en vue de promouvoir une approche plus inclusive?